



DRUŠTVO SA OGRANIČENOM ODGOVORNOŠĆU "VODOVOD I KANALIZACIJA"
81000 PODGORICA, ul. Zetskih vladara bb,
PIB: 02015641, PDV: 20/31-00109-1
Telefoni: centrala 020/440 300, fax: 440 362, komerc. sl. tel/fax: 440 364
Vodovodna mreža: 440 309, kanalizacija: 440 325, tehnička priprema 440 312
E-mail: vikpg@t-com.me, Web: www.vikpg.co.me

Žiro računi:
PG banka: 550-1105-66
CKB: 510-8284-20
Prva banka CG: 535-9562-08
Hipotekarna banka: 520-9074-13

**SEKRETARIJAT ZA PLANIRANJE
I UREĐENJE PROSTORA
I ZAŠTITU ŽIVOTNE SREDINE
PODGORICA**

Broj: 11766/2
03. 11. 2017
Sekretarijat Podgorica
106 11/17
При-
Ори-
Вриједност

76843, 3200-16/2017

**PREDMET: Katastar hidrotehničkih instalacija za izradu DUP-a "Sadine"
u Podgorici**

Na osnovu vašeg zahtjeva broj 08-350/17-sl. od 05.10.2017. godine, koji je kod nas evidentiran pod brojem 11766/1 od 06.10.2017. godine, za izdavanje katastra instalacija vodovoda, fekalne i atmosferske kanalizacije za izradu DUP-a "Sadine" u Podgorici, u prilogu vam dostavljamo situaciju sa ucrtanim postojećim i projektovanim hidrotehničkim instalacijama na predmetnoj lokaciji. Priloženi geometrijski atributi šahtova vodovoda odnose se na osovину poklopca šahta, a ne na položaj cijevi. Položaj prikazanih cjevovoda je ucrtan kao spoj osovina poklopaca šahtova, što ne odgovara stvarnom položaju cijevi, koji kod vodovoda može biti udaljen od osovine poklopca i par metara. Napominjemo da se na predmetnoj lokaciji može naći na priključne cjevovode za koje ovo Društvo ne posjeduje potrebne podatke o visinskom i horizontalnom položaju, jer prilikom izgradnje ovih cjevovoda nije urađen katastar instalacija, a na cjevovodu nijesu izvedeni vodovodni šahtovi, te u sadašnjem stanju nema mogućnosti da ih snimimo i ucrtamo njihov tačan položaj.

Na području DUP-a "Sadine" je urađena projektna dokumentacija glavnih fekalnih kolektora – Ø400 i Ø500mm (kanal 2, od Ulice Boška Buhe i SKOJ-a kroz DUP "Sadine", te južnom i istočnom granicom DUP-a, kao i kanal 5 zapadnom granicom DUP-a). Projekti su urađeni prema Idejnom projektu svih primarnih kolektora fekalne kanalizacije sa područja grada ka lokaciji novog uređaja za prečišćavanje otpadnih voda na lokaciji KAP-a, o čemu je potrebno voditi računa prilikom izrade DUP-a. Saobraćajno rješenje je potrebno planirati tako da kolektori budu u javnoj površini, stalno dostupni za održavanje. Trasu bi trebalo iskoristiti tako da se paralelno izvede i dionica vodovoda.

Potrebno je predvidjeti opremanje svih saobraćajnica u zahvatu predmetnog DUP-a komplet hidrotehničkom infrastrukturom. Ispoštovati osnovni princip trasiranja hidrotehničkih instalacija da budu u javnoj površini, stalno dostupne za pristup, sa čvorovima i šahtovima dostupnim za održavanje. Za održavanje kanalizacije između ostalog mora biti omogućen pristup velikom kamionu – vozilu za čišćenje kanalizacije.

Opšta je tendencija u svijetu pa i na području vodovodnog sistema Podgorice, ukidanje postojećih azbestcementnih cjevovoda i zamjena cjevovodima novih materijala. Azbestcement kao materijal se već odavno ne koristi, tako da je ono

postojeće što je već ugrađeno, cjevovod prilične starosti za tu vrstu materijala. Stoga je neophodno postojeće cjevovode predvidjeti za zamjenu cjevovodom od PEVG ili duktila i izmjestiti ga u zelenu javnu površinu ili trotoar. Isto se odnosi i na cjevovode koji prolaze preko privatnih parcela.

Atmosfersku kanalizaciju dimenzionisati na mjerodavnu kišu vjerovatnoće 20%, trajanja 15 minuta, intenziteta oko 264 l/s/ha.

Naznačiti smjerove tečenja kanalizacije.

Obavezno dati preglednu situaciju šireg prostora u odgovarajućoj razmjeri, sa prikazanim svim elementima relevantnim za izbor planskog rješenja i osnovne koncepcije planiranog stanja šireg prostora, njegovog uklapanja u postojeće elemente i kontakt zone sa ostalim planovima.


DUP kako u saobraćajnom tako i u hidrotehničkom pogledu mora biti usaglašen sa ostalim DUP-ovima sa kojima je u kontaktu – sa svih strana gledajući, a posebno sa onim u čije se kolektore uliva novoprojektovana kanalizacija predmetnog DUP-a. Prikazati nastavak cjevovoda kroz ostale zone da bi se dobila slika osnovne koncepcije plana hidrotehničkih instalacija i dati potrebna objašnjenja.

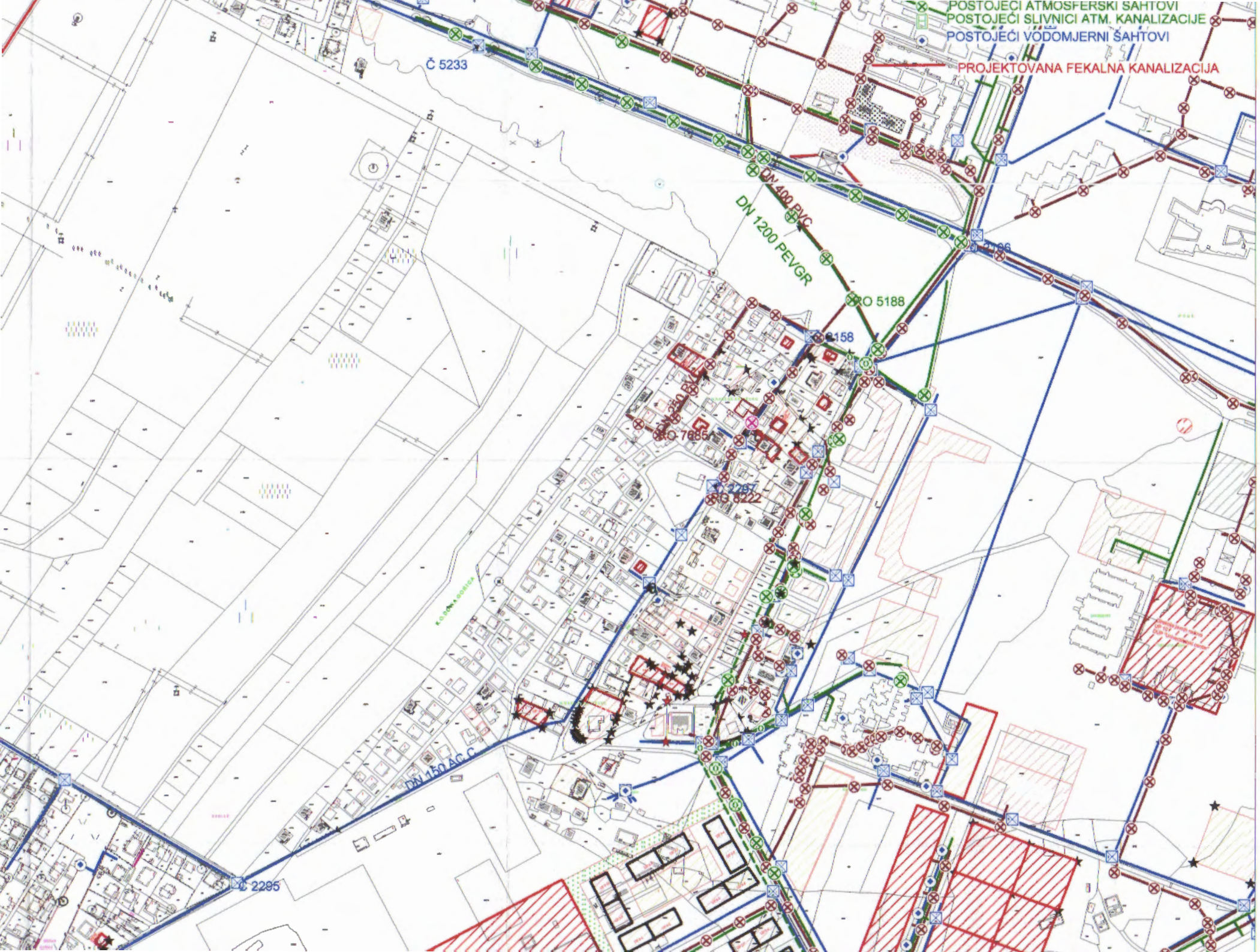
Prilog: Situacija R = 1:5000 (2 kom)

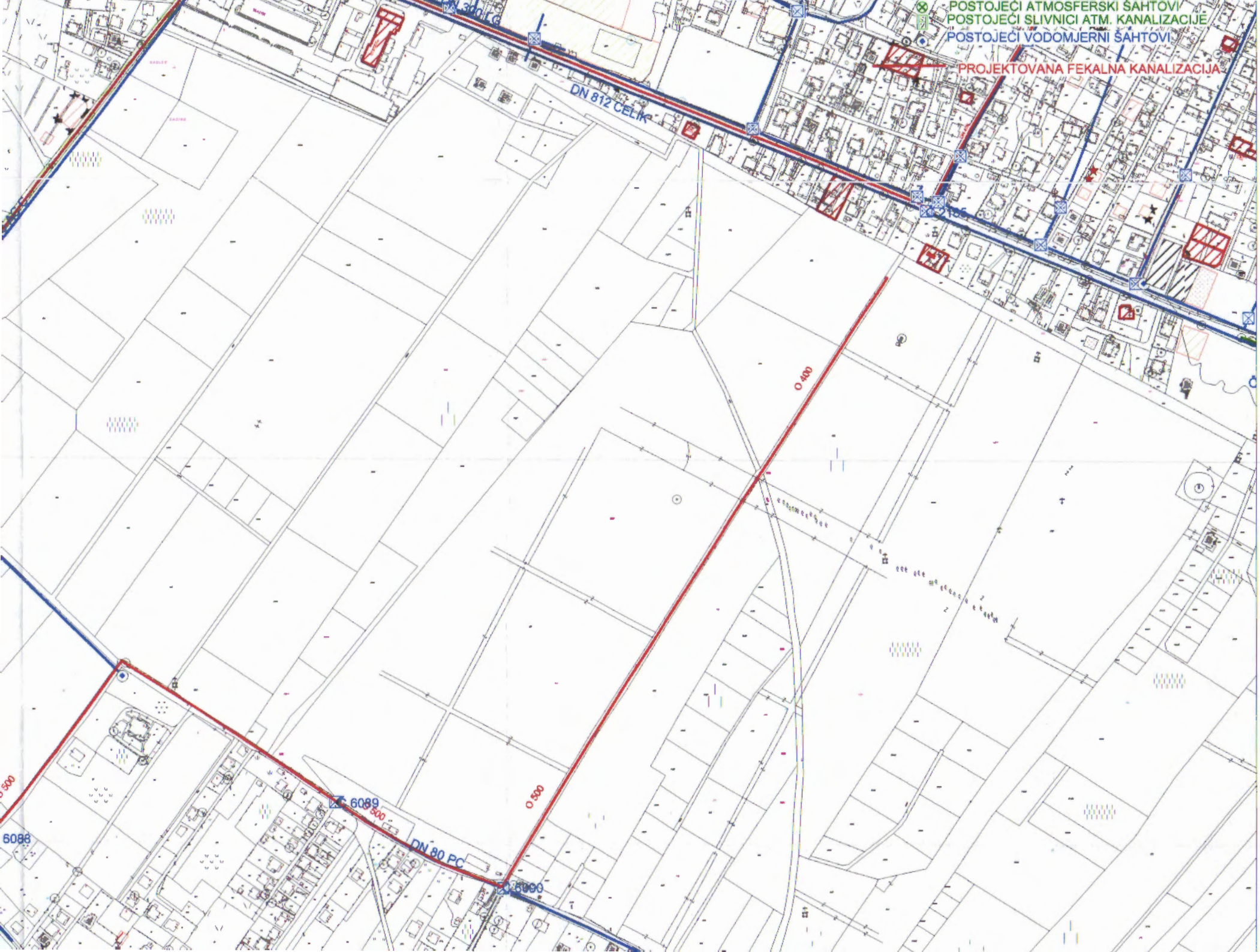
Geometrijski atributi vodovodnih šahtova

Podgorica
03.11.2017.godine

Izvršni direktor,
Vladan Vučelić, dipl.ecc.







KATASTAR INSTALACIJA

GEOMETRIJSKI ATRIBUTI VODOVODNIH ČVOROVA

BROJ ČVORA	Y	X	KOTA POKLOPCA	KOTA VRHA CIJEVI
Č 2158	602,103.22	4,700,920.90	KP 43.96 mnm	KVC DN-150 AC"C" 42.25 mnm
Č 2106	602,260.16	4,701,011.26	KP 44.58 mnm	KVC DN-812 Č 42.97 mnm KVC DN-500 LG 42.68 mnm KVC DN- 400 LG 42.68 mnm
Č 2185	601,397.63	4,701,362.65	KP 40.98 mnm	KVC DN-812 CELIK 39.51 mnm KVC DN-250 PEVG 40.45 mnm
Č 2297	602,005.46	4,700,773.10	KP 43.44 mnm	
Č 2357	600,710.28	4,701,639.75	KP 38.9 mnm	KVC DN-812 LG 36.37 mnm KVC DN-200 AC"C" 36.09 mnm KVC DN-200 AC"C" 36.11 mnm KVC DN-200 AC"C" 35.97 mnm
Č 2356	600,717.84	4,701,648.45	KP 38.19 mnm	KVC DN-300 LG 36.32 mnm KVC DN-200 AC"C" 36.26 mnm KVC DN-2" PEVG 36.32 mnm KVC DN- 2" PC 37.4 mnm
Č 2504	600,096.20	4,700,954.70	KP 35.82 mnm	KVC DN-200 AC"C" 34.4 mnm KVC DN-3" PC 34.7 mnm KVC DN-2.5 PC 34.29 mnm
Č 5233	601,771.71	4,701,209.55	KP 42.74 mnm	KVC DN-812 C 41.24 mnm
Č 5323	600,238.89	4,700,592.09	KP 36.11 mnm	KVC DN-200 AC"C" 33.46 mnm
Č 6087	600,430.66	4,700,704.25	KP 36.67 mnm	KVC DN-110 PEVG 36.07 mnm
Č 6088	600,465.45	4,700,742.37	KP 37.01 mnm	KVC DN-110 PEVG 36.28 mnm
Č 6089	600,809.77	4,700,776.88	KP 38.78 mnm	KVC DN-3" PC 37.58 mnm

BROJ ČVORA	Y	X	KOTA POKLOPCA	KOTA VRHA CIJEVI
Č 6090	600,977.08	4,700,691.18	KP 39.54 mm	KVC DN-100 AC"C" 37.84 mm KVC DN-3" PC 38.39 mm KVC DN-63 PEVG 38.47 mm
Č 6178	600,365.81	4,701,192.36	KP 37.47 mm	